

Отчет

**о комбинированном пешеходно-водном
туристском спортивном походе I категории
сложности**

по Житомирской области

совершенном с 07.06.2010 по 14.06.2010 г.

Маршрутная книжка № 46/10

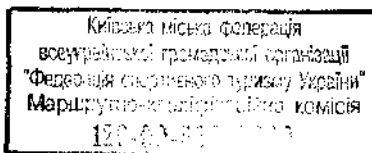
Руководитель группы *Румянцев Александр Николаевич*

Адрес руководителя: Жуляны, ул. Шевченка 15

тел. 067 220 03 79

Адрес т/к «Время не ждѣт»: Киев, ул. Авиаконструктора Антонова 10

Маршрутно-квалификационная комиссия ФСТК рассмотрела отчет и считает, что поход может быть засчитан всем участникам и руководителю как поход _____ категории сложности.



08. 11. 2010

Маришук

Отчет использовать в _____

Оглавление

1	Справочные ведомости про поход	3
2	Ведомость про район полхода	7
	<i>2.1 Общегеографическая характеристика района</i>	<i>7</i>
	<i>2.2 Туристская характеристика района</i>	<i>8</i>
	<i>2.3 Краеведческая характеристика района</i>	<i>9</i>
3	График движения и техническое описание маршрута	11
	<i>3.1. График движения</i>	<i>11</i>
	<i>3.2 Техническое описание прохождения маршрута</i>	<i>13</i>
4	Картографический материал	33
5	Итоги, выводы, рекомендации	34
6	Приложения	35
	<i>6.1 Смета затрат на поход</i>	<i>35</i>
	<i>6.2 Методика категорирования маршрута</i>	<i>35</i>
	<i>6.3 Перечень личного снаряжения</i>	<i>36</i>
	<i>6.4 Перечень общественного и специального общественного снаряжения</i>	<i>37</i>
	<i>6.5 Состав походной туристской аптечки</i>	<i>38</i>
	<i>6.6 Состав ремонтного набора</i>	<i>39</i>
	<i>6.7 Перечень продуктов, рацион питания и их вес</i>	<i>39</i>
	<i>6.8 Список литературы, туристических отчетов и других источников информации</i>	<i>40</i>

1. Справочные ведомости про поход

1.1 Вид туризма: комбинированный пешеходно-водный поход.

1.2 Категория сложности: I к.с.

- пешеходная часть – 1 степень;

- водная часть – 3 степень;

1.3 Район похода: Украина, Житомирская обл., р. Тетерев

1.4 Сроки проведения похода:

✓ активная часть: пешеходная часть с 07.06. – 09.06.2010.г.

водная часть с 11.06. – 14.06.2010 г._ _

✓ общая с 06.06. – 14.06.2010 г.

1.5 Подробная нитка маршрута

▪ Пешеходная часть

г. Киев – г. Коростышев – с. Горихово – с. Туровец – с. Левков.

▪ Водная часть (на байдарках)

с. Левков р. Тетерев (сплав на байдарках) – с. Стрижевка – с. Козиевка – с. Ленино – п. Чудино – г. Киев

1.6 Длина активной часть маршрута: 97 км.

• Пешеходная часть 35 км.

• Водная часть 62 км.

1.7 Протяженность похода в днях

▪ Общая протяженность – 9 дней

▪ Активная часть – 7 дней

▪ Дневки – 1 день

1.8 Аварийные выходы с маршрута

• Пешеходная часть - с. Горихово, с. Туровец;

• Водная часть – г.Коростышев, с Ленино, г. Радомышль

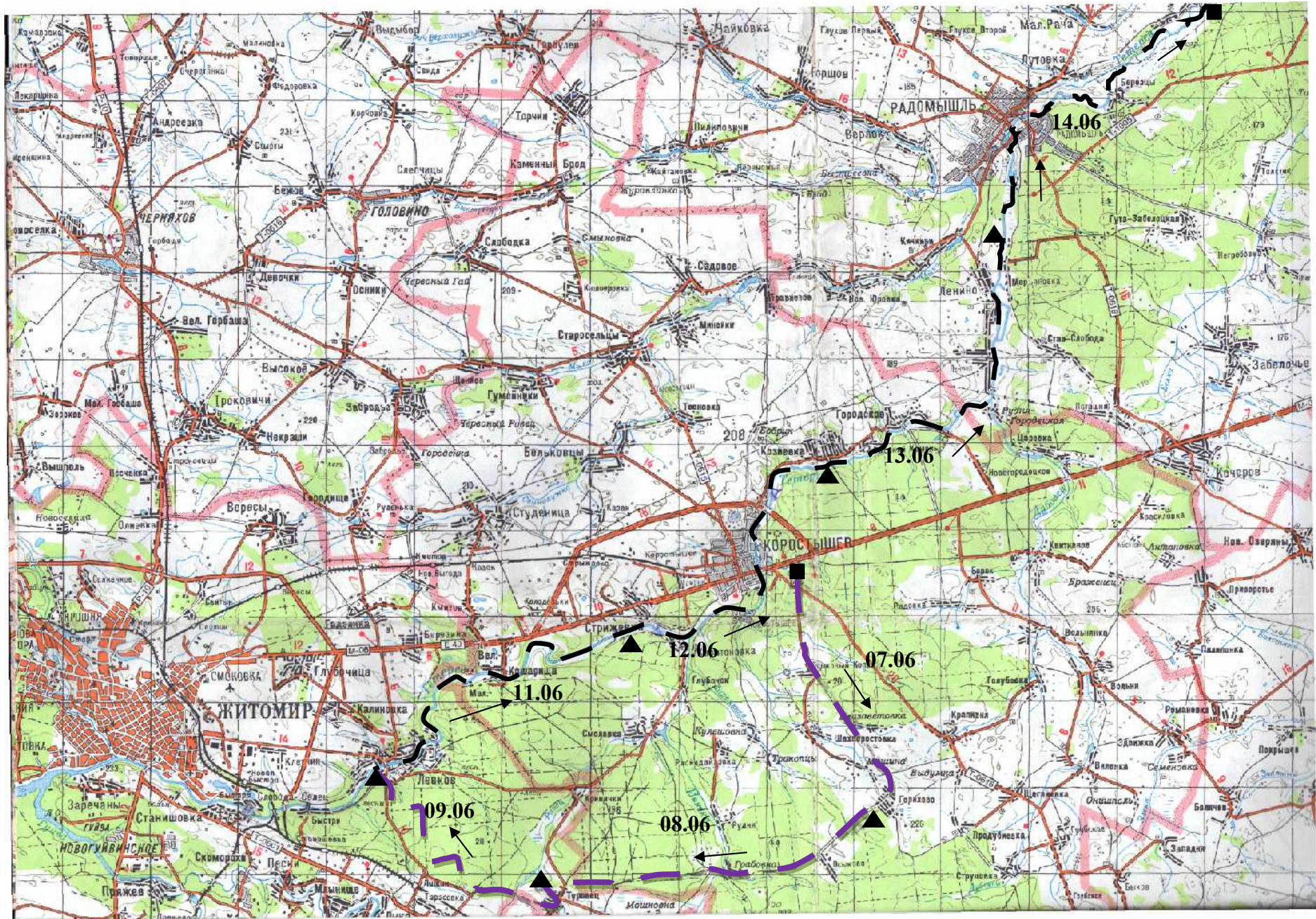
1.9 Название и шифр МКК

Киевская городская федерация общественной организации «Федерация спортивного туризма Украины» МКК 126-00-55543000

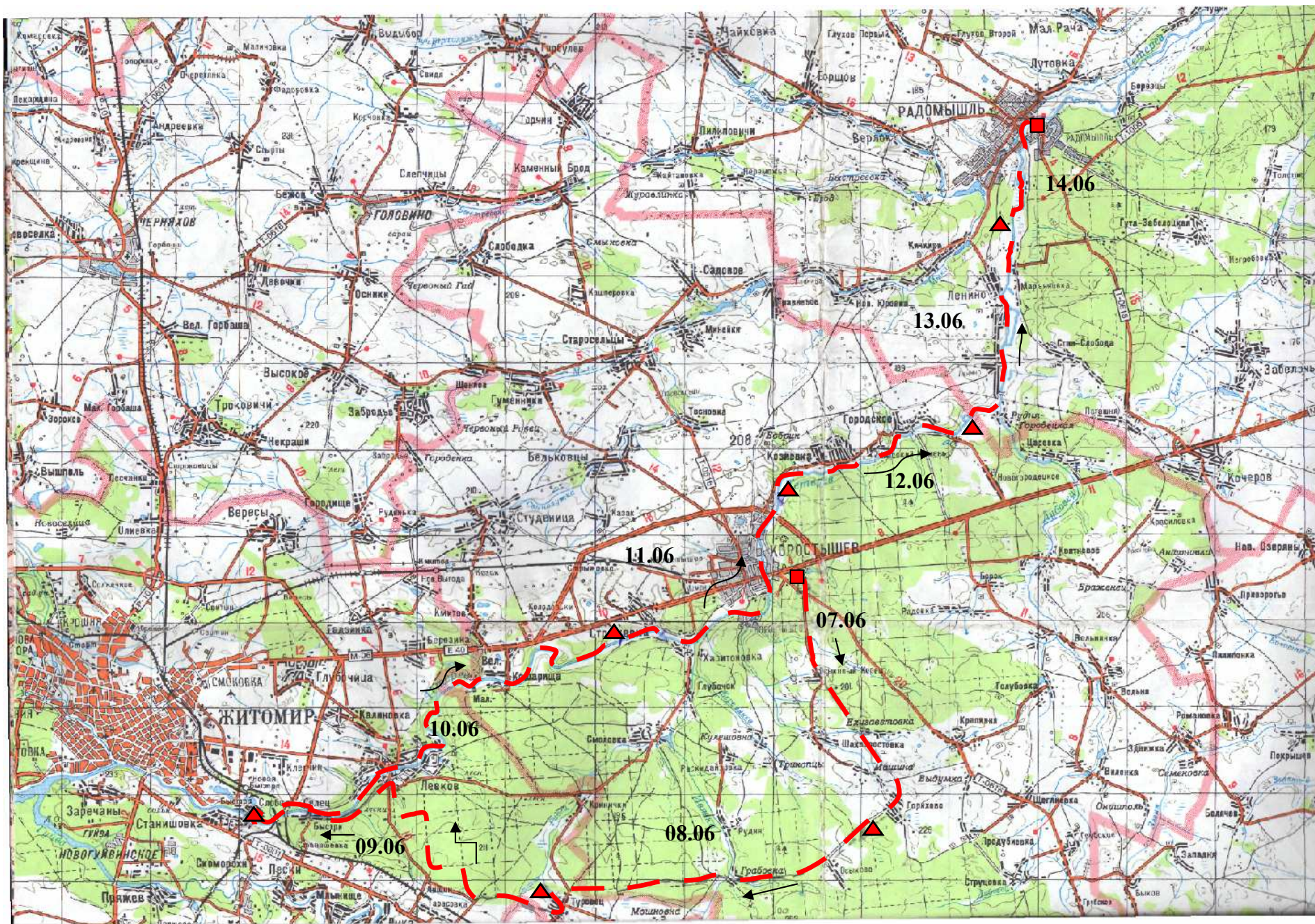
1.10 Список группы

<i>№ п/п</i>	<i>Фамилия, имя, отчество</i>	<i>Дата рождения</i>	<i>Должность в походе</i>	<i>Туристский опыт</i>	<i>Место работы (учебы)</i>	<i>Домашний адрес</i>	<i>Контактная информация</i>
1.	Румянцев Александр Николаевич	24.02.81	руководитель	IV-У Кольский п-в	т/к «Время не ждет» ПДЮТ Соломенского р-на, руководитель кружка	Жуляны, ул. Шевченко 15	0672200379
2.	Луценко Наталья Николаевна	26.04.84	заместитель руководитель	I-У р. Юж. Буг	ТОВ «Метал Холдинг»	С. Стара Синява, Хмельницькая область	0677665535
3.	Гулянов Алексей	11.04.98	зав.хоз. по питанию	Без опыта	Сш «Эрудит»	г. Киев	0958608940
4.	Ботнар Анна	18.10.96	зав.хоз по снаряжению	Без опыта	Сш № 60	г. Киев	0956323573
5.	Кучерчук Андрей	11.09.99	ремонтник	Без опыта	Сш № 187	г. Киев	0972343044
6.	Сокол Роман	05.05.96	краевед	I-У р. Снов – р. Десна	Сш № 187	г. Киев	-
7.	Левченко Никита	14.06.97	фотограф, летописец	I-У р. Снов – р. Десна	Сш № 160	г. Киев	80990676514
8.	Панчук Елена Николаевна	24.08.86	медик	IV-У Кольский п-в	ПДЮТ Соломенского р-на	г. Киев, ул. Татарская 20, кв. 80	80674983956

1.11 *Наглядная схема заявленного маршрута*



Наглядная схема реально пройденного маршрута



2. Ведомости про район похода

2.1 Общегеографическая характеристика района

Житомирская область

Областной центр – Житомир

Житомирская область – одна из крупнейших областей Украины, занимающая территорию 29,9 тыс. км², (5,0% площади страны), создана в 1937 году. Область расположена на севере страны в средней части Украинского Полесья. На западе она граничит с Ровенской и Хмельницкой областями, на юге – с Винницкой областью, а на востоке – с Киевской областью. На севере Житомирской области проходит государственная граница с Беларусью. Областной центр находится в городе Житомире, основанном в IX веке.

Население: 1 359 800 чел.

Плотность населения: 45 чел./км²

Населенные пункты: 1679 (в том числе 11 городов, 43 поселков городского типа и 1625 сел)

Городов областного подчинения: 4 (Житомир, Бердичев, Коростень и Новоград-Волынский)

Административных районов: 23

Климат, ресурсы, флора и фауна

Центральная, южная и западная части региона находятся в пределах Приднепровской и Волыно-Подольской возвышенностей, северная – в Полесской низменности. На северо-западе области среди заболоченных равнин поднимается Словечанско-Овручный кряж, образованный из докембрийских кварцитов. Ландшафт области - равнинная поверхность, на юге - густо изрезанная оврагами и речными долинами, большие площади в Полесье занимают болота.

Житомирщина богата минерально-сырьевыми ресурсами, в частности, в ее недрах сконцентрировано более 80% всех запасов титановых руд и кварцитов страны, есть значительные запасы декоративного облицовочного камня – лабрадориты, граниты, габбро. Разведаны месторождения каолина, мрамора, бурого угля, торфа, известняка и других строительных материалов, производится добыча берилла, топаза, кварца и мрамора.

Климат умеренно-континентальный с теплым влажным летом и мягкой облачной, с частыми оттепелями зимой. Средняя температура января -5,7 С°, июля +18,9 С°. Среднегодовое количество осадков – 600 мм.

На территории области сменяют друг друга зоны смешанных лесов и лесостепи. В южной лесостепной части Житомирской области преобладают черноземные почвы, в полесье – дерновоподзолистые, болотные и серые лесные почвы.

Регион занимает 2-е место в Украине по запасам лесных ресурсов, леса занимают 30% территории области, здесь преобладают хвойные породы. Но леса в основном смешанные и в них растут сосны, дубы, березы, осины и другие деревья, а также кустарники. Из животных встречаются лоси, кабаны, косули, волки, лисицы, зайцы, белки, а из птиц – дятлы, совы, синицы, глухари, ястреба, дикие утки.

На территории области протекает 221 речка, и все они принадлежат к бассейну Днепра. Наибольшие реки в границах области – Тетерев, Случь, Ирпень, Ирша. В Житомирской области много озер, наибольшие из них – Чёрное, Дуже, Купье, Озерянское, Дедово, Прибиловецкое, которые расположены в бассейне речки Уборть.

2.2 Туристская характеристика района

1. Степень туристского освоения.

Рекреационные ресурсы Житомирской области включают благоприятные климатические условия, значительные массивы лесов, рек, озер, а так же источников минеральных вод (радоновые воды в районе Житомира и с. Денешов). На севере находятся источники лечебных грязей. Житомирская область имеет значительное количество рек (Тетерев, Случ, Гуйва и др.) которые подходят для поредения водных походов. Территорией области проходит множество туристских маршрутов (пешеходных, велосипедных, водных).

На левом берегу р. Тетерев, ниже плотины, расположен гранитный скальный массив – популярное место скалолазов.

2. Основные протяженные препятствия на маршруте (пешеходная часть):

- легкопроходимый лес;
- легкопроходимые заболоченные участки.

Локальные препятствия на маршруте (пешеходная часть):

- Переправа через ручей (в брод).

Общая характеристика реки.

р. Тетерев - река в Житомирской и Киевской области Украины, правый приток р. Днепр. Длина 365 км, площадь бассейна 15 100 км². Берёт начало на Приднепровской возвышенности, течёт по Полесью, впадает в Киевское водохранилище. Питание преимущественно снеговое. Средний расход воды в 136 км от устья 18,4 м³/сек. Замерзает в ноябре — начале января, вскрывается в конце февраля — начале апреля.

Основные притоки справа — Гуйва, Здвиг. В низовьях судоходная, сплавная.

Города, расположенные на реке — Житомир, Коростышев и Радомышль.

Особенности пройденного участка, типы препятствий.

Вид и название препятствия	Категория сложности	Характеристика препятствия
Порог 1	1(Л)	Небольшой перекат
Порог 2	1(Л)	Небольшой перекат
Порог 3	1(Л)	Порог с небольшим падением воды
Порог 4	1(Л)	Порог находится за пеш. мостом. Много поваленных деревьев в реке, в которые бьет струя из-под моста
Порог 5	1(Л)	Порог в виде небольшой шиверы находится за платиной в г. Коростышев. Река делится на два русла.

3. Транспортное сообщение

Транспортная система области представлена железнодорожным, автомобильным, трубопроводным и воздушным транспортом. Передовыми из них считается железнодорожный и автомобильный. Основные железнодорожные сообщения: Киев – Львов; Киев – Брест; Санкт-Петербург – Одесса; Овруч – Шепетовка.

Основные автомобильные пути: Киев – Житомир – Ровно; Санкт-Петербург – Житомир – Измаил; Киев – Коростень – Ковель.

Так, как маршрут проходит через многочисленные населенные пункты, то проблемы с транспортным сообщением не состоит.

Из Киева к начальной точки маршрута можно добраться ежедневно от автостанции №5 «Дачная» или ст. метро Житомирская на любом автобусе (маршрутке) по направления Житомира (ходят довольно часто).

С Радомышля можно уехать на автобусе.

2.3 Краеведческая характеристика района

1. Природные памятники, заказники, заповедники.

На территории Житомирской обл. – 102 объекта природно-заповедного фонда (общей площадью 32,1 тыс. га), в т.ч.

- ❖ Полесский заповедник;
- ❖ 43 заказника (ботанический Городницкий заказник. Гидрологические – Щуче, Галово болото, Дедовое Озеро, Забарский заказник, Червоновильский заказник. Зоологические – Казява, Кутне; лесные – Поясковский з-к, Тугановский з-к. Ландшафтный – Плотница. Орнитологический – Чеснаковский з-к, и т.д);
- ❖ 26 памятков природы, в т.ч. Урочище Корниев;
- ❖ 31 парк – памятка садово-паркового искусства (Коростышевский).

2. Информация о музеях района похода:

1. Народный краеведческий районный музей
12200, Радомышль, ул. М. Житомирская, 7
2. Народный исторический районный музей
12500, г. Коростишев, ул. Красная площадь, 20
3. Кмитовський музей образотворчого мистецтва ім. І.
Буханчука
12500, Коростышевский р-н, с. Кмытов
Тел.: (04130)3-61-90, 7-32-85

Интересные объекты области:

- резиденция князя Рюрика Ростиславича XII-XIII ст.(Овруч);
- остатки древнерусского городища X-XIII ст. на Соколовой Горе;
- Преображенский кафедральный собор XIX ст.;
- замок и мельница Я.Тишкевича XVII ст.;
- крепость-монастырь кармелитов и костел XVII ст.;
- Свято-Ольгинская церковь;
- остатки городских укреплений X ст.;
- церковь Василия XII ст.;
- Кафедральный костел св. Софии и колокольня 1746г.;

- Магистрат XVIII ст.(Житомир)
- костел св. Варвары середина XIX ст.(Бердичев);
- Городище IX-XI ст.;
- Василевскач церковь 1190г.;
- дворец с мемориальной комнатой-музеем О. де Бальзака XVIII ст.;
- дворец в с. Турчинов, Тригорський монастирь;
- Комплекс сооружений почтовой станции XIX век(Житомир)
- Свято-троицкая церковь в Бердичеве
- Монастырь Босых кармелитов начало 18 ст. в г. Бердичев
- Казацкий курган (с. Кодня);
- Троицкий костёл (с. Лещин);

3. График движения и техническое описание

3.2. График движения

Дата	Дни в дороге	Участок в дороге	Расстояние	Чистое ходовое время	Хар-ка пути	Примечания
06.06		г. Киев – г. Коростышев				
07.06	1	г. Коростышев - п. Горихово	13 км	6.10ч	Сосновый лес, хорошо наезженные лесные дороги, на окраине п. Елизоветовка переправа через ручей в брод (ширина до 2 м.)	
08.06	2	п.Горихово - п. Туровец	15 км	6.35ч	Сосновый лес, хорошо наезженные лесные дороги иногда встречаются большие лужи, перед п. Туровец легкопроходимый заболоченный участок (до 1 км.)	
09.06	3	п. Туровец - п. Станишовка	17 км	7.40ч		
Всего пешеходной части			45 км			
10.06	4	п. Станишовка – п. Стрижовка	28	7.30ч.	Автомобильный и пешеходный мост, порог в п. Станишовка. п. Левков – автомобильный мост, 2 порога + небольшие перекааты	
11.06	5	С. Стрижовка - г. Коростышев	16	8.20ч	Пешеходный мост, за ним порог, в реке поваленное дерево.	Обнос по левому берегу
					Бетонный мост в с. Харитоновки с узкими проходами, вода падает крутыми сливами	Проходим по центральному

						пролету
					Автомобильный мост г. Коростышев, за ним плотина	Обнос по правому берегу
					Порог и разделение реки на 2 рукава	
					Автомобильный мост, окружная г. Коростышев	
12.0 6	6	г. Коростышев – п. Городское кар. «Высокий Камень» полудневка	10	3.30	Спокойное течение. Бетонный мост в п. Городское	Обнос по левому берегу
13.0 6	7	п. Городское кар. «Высокий Камень» - п. Марьяновка	14,5	5.30	Мост в начале с. Леникно. Серьезных препятствий нет. Характер берегов изменился – исчезли гранитные скалы. Берега стали песчаными	
14.0 6	8	п. Марьяновка – г. Радомышль – г. Киев	6	2.15	Автомобильный мост г. Радомышль	
Всего сплава			74,5 км.			

3.2 Техническое описание прохождения маршрута
Пешеходная часть похода

6.06

15:00 - Выезд из г. Киев на заказном автобусе (фото 1)



Фото 1 Выезд из Киева

17:00 – Прибытие на место начала пешеходной части маршрута – восточная окраина г. Коростышева, заброшенный гранитный карьер. Удобное место для постановки лагеря выше карьера в сосновом леске.

Постановка лагеря, приготовление ужина, отбой (фото 2, 3).



Фото 2 – Заготовка дров



Фото 3 – Приготовление ужина

1-й день. 7.06

8:00 – Подъем группы.

9:00 – Завтрак.

10:00 - Выход на маршрут. Начало маршрута от заброшенного гранитного карьера на окраине г. Коростышев (фото 4). Движемся по наезженной лесной дороге на юго-восток (фото 5).



Фото 4 – Выход на маршрут



Фото 5 – Движемся по лесной дороге

Через 2 км пересекаем трассу Коростышев – Щеглиевка (Т0616) продолжая движение в том же направлении.



Фото 6 - Привал

Еще через 1 км выходим на асфальтную дорогу, которая ведет в п. Оськовский Копец (1 км.). В поселке пополняем запасы питьевой воды. Затем сходим на лесную дорогу и, в юго-восточном направлении, движемся к п. Елизоветовка. (приблизительно 2 км) (фото 7). На окраине поселка бродим ручей шириной до 2 м с небольшим течением.



Фото 7 - Привал

Подойдя к поселку, останавливаемся на обед. (3 перехода по 2 км)

13:00 – Обед.

14:50 – Выход на маршрут. Пройдя мимо поселка, попадаем на лесную дорогу юго-восточного направления, по ней движемся в п. Горихово. Через 2 км пути проходим пересечение грунтовой дорогой, которая ведет в п. Машина (дорога соединяет трассу Т0616 и п. Машина). Оставляя п. Машино справа по ходу движения проходим еще приблизительно 1 км и попадаем в начало п Горихово. Проходим по центральной дороге в юго-западном направлении. В поселке есть возможность набрать необходимое количество воды для приготовления ужина, а так же (по необходимости) пополнить продукты.

18:00 - За поселком, через 2 км по левую сторону от дороги становимся на ночевку (фото 8).



Фото 8 - Готовимся к ночлегу

20:30 – Ужин (фото 9). Отбой



Фото 9 - Ужин. Ребята делятся впечатлениями первого ходового дня.

2-й день. 8.06

8:00 – Подъем группы. Дежурные готовят завтрак, группы собирает лагерь.

10:00 – Выход на маршрут. Движемся по хорошо наезженной грунтовой дороге в юго-западном направлении (фото 10, 11).



Фото 10



Фото 11

Через 2 км подходим к краю п. Оськова (слева по ходу движения), дорога уходит на лево в поселок – мы движемся прямо перейдя на натопанную лесную дорогу.

Пройдя 4 км попадаем в п. Грабовка, где запасаемся питьевой водой. На окраине поселка переходим мост через речку Ивянка. За поселком становимся на обед.

13:15 – Обед

15:00 – Выходим на маршрут. Двигаемся по хорошо наезженной лесной дороге в западном направлении. Через 4 км проходим пересечение дорог с п. Лесовщина – п. Крынычки. Переходим на просеку и движемся в западном направлении еще 2 км к п. Туровец. Перед поселком проходим легкопроходимый заболоченный участок (до 1 км.) В поселке набираем питьевую воду.

18:20 – Остановка на ночевку за поселком возле озера. Ужин. Отбой.

3-й день. 9.06

7:00 – Подъем группы. Дежурные готовят завтрак, группа собирает лагерь.

8:30 – Выход на маршрут. Движемся от озера через п. Туровец на его южную окраину, выходим на лесную грунтовую тропу. Пройдя 3 км (один переход) подходим к трассе, что ведет в с. Левков. Продолжаем свой путь по просекам в северном направлении в село (3 перехода по 3 км). Подойдя к его южной окраине, пополнили запасы питьевой воды и повернули на хорошо наезженную грунтовую дорогу по направлению п. Быстры. Пройдя 2 км остановились на обед (неподалеку от лесничества).

13:20 – Обед

14:40 – Выход на маршрут. Движемся в том же направлении 1.5 км, подходим к поселку, проходим через него. Направляемся к мосту через р. Тетерев и переходим на левый берег реки. Выходим на грунтовую дорогу. Идем вдоль р. Тетерев в сторону с. Слобода-Селец. Проходим 2 ж/д моста и через 1.5 км подходим к автомобильному мосту через р. Тетерев на окружной Житомирской

трассе в районе с. Станишовка (этот мост на карте не обозначен). Переходим мост и пройдя вдоль реки в восточном направлении (приблизительно 0.5 км) становимся на ночевку на месте, где у нас начинается водная часть похода.

17:30 – Стапель (фото 12, 13)

20:00 – Ужин. Отбой.



Фото 12 - Стапель



Фото 13 - Стапель

4-й день. 10.06

Подъем в 7:00. Дежурные готовят завтрак, остальные собирают лагерь.

9:00 – Завтрак.

10:00 – Начало водной части похода. Инструктаж по технике безопасности на воде и упаковке вещей в байдарку (фото14).



Фото 14

11:00 - Начало сплава от автомобильного моста через р. Тетерев на окружной Житомирской трассе в районе с. Станишовка. Через 0.5 часа сплава пешеходный мостик, за ним первый на маршруте порог (фото 15). Мы обошли его по правой протоке в начале которой крупный слив.

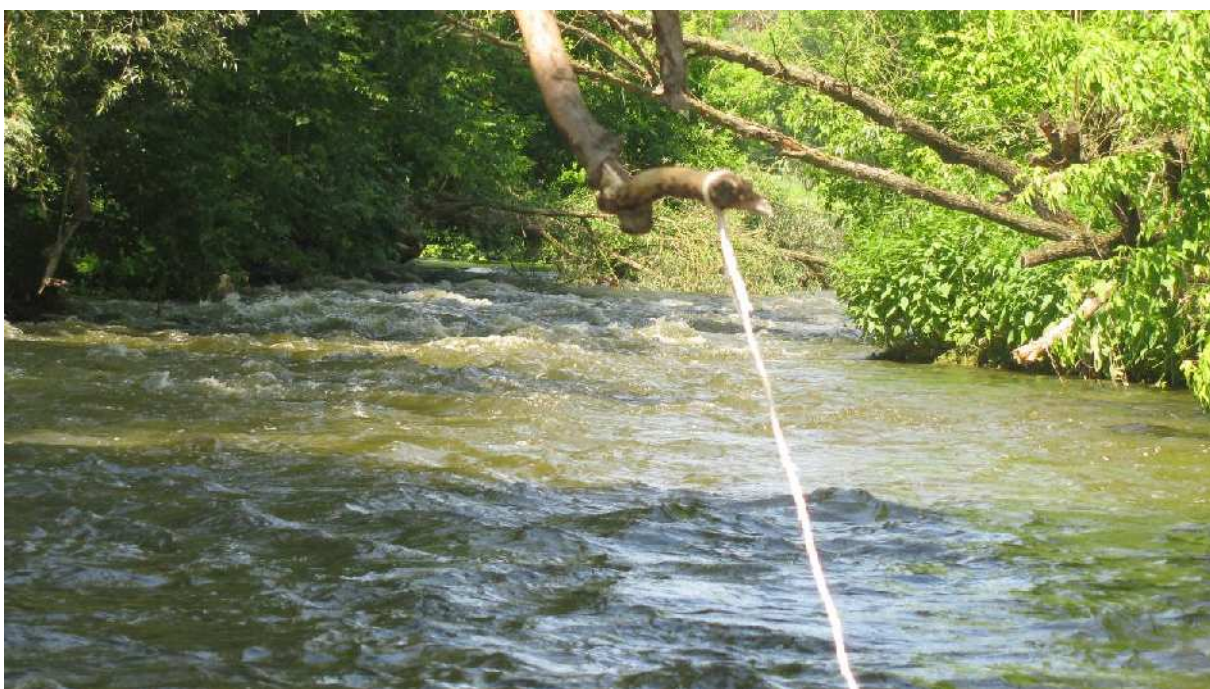


Фото 15 - 1-й порог



Фото 16



Фото 17

Еще через час сплава, под автомобильным мостом в с. Левков, второй порог – проходим под правым берегом.

После него, в низкую воду, еще 3 несложных порожка. В нашем случае, так, как была высокая вода - это просто перекааты. В самом конце села порог с крутым падением воды. Осмотр и обнос возможен по левому берегу. Порог проходим по центру, частично обносим вещи. В Левкове запасаемся питьевой водой.



Фото 18

Через 0.5 часа сплава удобное место для стоянки – «Лужки» (фото 19).



Фото 19 - «Лужки»

14:00 – Обед. Отдых. Купание.

16:00 – Выход на маршрут. Далее препятствий на реке нет.

19:30 - Остановились на ночлег на левом берегу перед с. Стрижевка, в месте впадения в р. Тетерев ручья (фото 20).



Фото 20

Запасы воды пополнили в Стрижевке, 1,5 км от места ночевки, так, как дно родника было желтое от осадка железа.

22:00 – Ужин. Отбой.

5-й день. 11.06

8:00 – подъем группы, дежурные готовят завтрак, группа собирает лагерь.

9:30 – Завтрак (фото 21).



Фото 21

10:40 - Начало сплава. Через 1 км пешеходный мост, за ним сразу порог. Проходы под мостом были завалены деревьями, кроме крайнего правого пролета,

на выходе которого через 10 м в реке лежит упавшее дерево и в него бьет струя. Обнос удобней по левому берегу.

Еще через 1,5 – 2 км, в с. Харитоновка, бетонный мост с узкими проходами (фото 22).



Фото 22– Бетонный мост в с. Харитоновка

Через эти проходы вода падает крутыми сливами. Проход возможен по центральному пролету.



Фото 23 – Прохождение под мостом

Далее 7 км спокойного сплава. Проходим автомобильный мост в г. Коростышев (фото 24).



Фото 24 - Автомобильный мост в г. Коростышев

Подошли к плотине в г. Коростышев. Обнос возможен по правому берегу. За дамбой небольшая поляна – удобное место для обеда (фото 25), можно пополнить запасы питьевой воды.



Фото 25 – Обед за дамбой. г. Коростышев

15:00 – Обед. Послеобеденный сон (фото 26).



Фото 26

16:00 – Выход на маршрут. Сразу за плотиной порог и река делится на два рукава – проходим левым рукавом по шивере (фото 27).



Фото 27 - Прохождение шиверы

Через 30 мин проходим под автомобильным мостом окружной Коростышева.

На околицах города на правом берегу становимся на ночевку (фото 28), здесь песчаный берег удобный для купания, и есть возможность пополнить запасы воды.



Фото 28

20:15 – Ужин. Отбой.

6-й день. 12.06

8:00 - Подъем группы. Пока дежурные готовят завтрак, группа собирает лагерь.

10:30 – Выход на маршрут. Приблизительно 12 км спокойного сплава до с. Городское (фото 29, 30).



Фото 29



Фото 30

В с. Городское препятствие на маршруте – бетонный мост аналогичный тому, что в с. Харитоновка (фото 31). В среднюю воду можно пройти под мостом за одно и порог. В нашем случае, просвет под мостом был очень маленький и проход байдарки был невозможен. Обнос по левому берегу (фото 32, 33).



Фото 31 – Бетонный мост в с. Городское



Фото 32 – Чалка для просмотра



Фото 33 – Обнос моста

Тремя километрами ниже от с. Городское находится карьер «Высокий Камень». Если на вашей карте карьер не отмечен, то следите за местностью: справа покажется трансформаторная подстанция, а в межень, посередине русла откроется мель. Высадитесь на правом берегу и проведите разведку. В 300 метрах от реки среди сосен и кустов находится зарастающее озеро (бывший карьер). Не тратьте на него время, углубитесь в лес, пересеките лесную дорогу, и через сотню метров вашему взору откроется райское местечко. Среди отвесных гранитных берегов, высотой 4-6 метров, густо заросших сосновым лесом упоенно лежит озерцо с водой неестественного бирюзового цвета. Через ее толщу в солнечный день просматриваются на глубину нескольких метров скалистые вертикальные

стены, терраски. Есть несколько мест, где можно легко спуститься к воде. Посему было принято решение сделать полудневку (фото 34, 35, 36).

14:00 - Обед.



Фото 34



Фото 35 – Ставим лагерь



Фото 36 – Приготовление ужина

7-й день. 13.06

8:00 – Подъем группы. Приготовление завтрака, сбор лагеря.

11:00 – Выход на маршрут. Через 3 км по правому берегу впадает река Дубровец, еще через 0,5 км сплава прохождение под мостом в начале с. Ленино. Через приблизительно 3 км русло реки делится на 2 рукава – мы проходим по правому. На протяжении 8 км вдоль села серьезных препятствий не было, но было много отмелей и коряг. Характер берегов изменился – исчезли гранитные скалы. Берега ставали песчаными. В Ленино пополнили запасы питьевой воды.

14:30 – Остановка на обед на правом берегу напротив с. Ленино, не доходя до п. Марьяновка.

16:00 - Выход на воду. Характер реки не изменился.

18:00 - Остановка на ночевку за п. Марьяновка на левом берегу.

20:00 – Ужин. Отбой.

8-й день. 14.06

8:00 – Подъем группы. Приготовление завтрака, сбор лагеря.

11:00 – Выход на маршрут. Направляемся к г. Радомышль. На подходах к городку по правому берегу тянется лес с неплохими местами для стоянки. До окончания активной части похода осталось приблизительно 6 км. Становится грустно!

13:15 - Проходим к автомобильному мосту – конечная точка активной части похода.

Пока дежурные готовят перекус, группа разбирает плавсредства (фото 37).



Фото 37 - Антистапель

И вот подъехал наш автобус, и подошло время отъезда (фото 38).
19:00 - «До свиданья река Тетерев».



Фото 38

22:05 - «Здравствуй Киев!»

4. Картографический материал

5. Итоги, выводы, рекомендации

1. Маршрут был пройден всеми участниками группы.

Участники похода (в большинстве дети) повысили свой опыт, закрепили знания и навыки полученные на занятиях кружка «Юные туристы» туристского клуба «Время не ждет».

Водная часть похода дала возможность отточить технику сплава по бурной воде и прохождения порогов.

2. Во время прохождения группой маршрута были внесены изменения (на категорию сложности не повлияли):

- На маршруте изменены конечная точка пешеходной и начальная точка водной части (п. Левков на с. Станишовка). Изменения связаны с удобным подъездом автотранспорта и хорошим местом для ночевки.
- Были изменены места ночевки и конечная точка похода (в связи с изменением начальной точки водной части).

Дата	Запланированное место ночевки	Фактическое место ночевки
09.06	р. Тетерев, за с. Левков	р. Тетерев на окружной Житомирской трассе в районе с. Станишовка.
10.06	Дневка	с. Стрижовка
11.06	с. Стрижовка	За г. Коростышев
12.06	с. Козиевка	п. Городское, кар. «Высокий Камень» полудневка
13.06	За с. Ленино	п. Марьяновка
14.06	с. Чудин	г. Радомышль

3. В походе была использована карта Житомирской области М 1:200 000 – рекомендуется для пешеходной части брать карту с более крупным масштабом, так, как много дорог, просек и т. д. не соответствуют реальной местности.

6. Приложения

6.1 Смета затрат на поход

Стоимость похода составила на одного человека 500 грн.

<i>Расходы</i>	<i>На одного человека</i>	<i>Всего на 8 чел</i>
Прокат снаряжения (байдарки)	120	1024
Продукты	150	1200
Заказ микроавтобуса (в обе стороны)	150	1200
Аптечка	25	200
Рем. набор	7,5	60
Заправка баллонов	2,50	20
Непредвиденные расходы	30	240
Печать фотографий	15	120
Сумма	500	4000

6.2 Методика категорирования маршрута

Так как маршрут является комбинированным то его категория определяется согласно «Єдина всеукраїнська спортивна класифікація (категоріювання) туристських маршрутів (ЄВСКТМ)», утвержденной Федерацией спортивного туризма Украины, согласно которой:

Маршрут, составные части которого представляют полноценные спортивные маршруты разной к.с. и с разных видов туризма. Сложность такого маршрута на одну категорию выше, чем составные его части.

Категория сложности: I к.с.

- пешеходная часть – 1 степень;
- водная часть – 3 степень

Пешеходная часть – протяженность маршрута 34 км, продолжительность – 3 дня, что соответствует нормативам похода 1 степени сложности.

Водная часть – протяженность маршрута 62 км, продолжительность – 4 дня, что соответствует нормативам похода 3 степени сложности.

Методика определения категории сложности водного похода производится в соответствии с таблицей:

Категория сложности водного маршрута	Минимальное количество локальных водных препятствий, которые имеют кат. сложности					
	1	2	3	4	5	6
I	2					
II	1-3*	2-5*				
III		1-3*	2-5*			
IV			1-3*	2-5*		
V				1-3*	2-5*	
VI					2-5*	2-3*

*количество препятствий зависит от определяющего фактора региона

Вид и название препятствия	Категория сложности	Характеристика препятствия	Путь прохождения
Порог1	1(Л)	Небольшой перекат	По правой протоке в начале которой слив
Порог2	1(Л)	Небольшой перекат	По правому берегу
Порог3	1(Л)	Порог с небольшим падением воды	По центральному сливу
Порог4	1(Л)	Порог находится за пеш. мостом. Много поваленных деревьев в реке, в которые бьет струя из-под моста	Обнос по левому берегу
Порог5	1(Л)	Порог в виде небольшой шиверы находится за платиной в г. Коростышев. Река делится на два русла.	Проходим левым руслом.

Количество препятствий для степенных походов не определено, поэтому за основу брались данные по 1-ой категории сложности.

Исходя из параметров составных частей – можно сделать вывод, что данный комбинированный поход может считаться комбинированным пешеходно-водным походом I категории сложности.

6.3 Перечень личного снаряжения

- | | |
|--|--------------------------|
| • Рюкзак | пешеходки и сплава |
| • Гермомешок | • Ветрозащитный костюм |
| • Спальный мешок | • Головной убор |
| • Каремат | • Теплая одежда |
| • Фонарь | • Одежда для сна |
| • КЛИМН (кружка, ложка, миска, кож) | • Дождевик |
| • Умывальные принадлежности | • Спички в гермоупаковке |
| • Индивидуальная аптечка (если есть необходимость) | • Пакеты упаковочные |
| • Одежда и обувь для | • Весло |
| | • Спас. жилет |
| | • Солнцезащитный крем |
| | • Средство от комаров |

6.4 Перечень общественного и специального общественного снаряжения

- ❖ Котлы – 2 шт.
- ❖ Костровое
- ❖ Топор, ручная пила
- ❖ Тент – 1 шт.
- ❖ Палатки - 3 шт.
- ❖ Газовая горелка
- ❖ Газовый фонарь
- ❖ Газовые баллоны - 3шт
- ❖ Хоз. Набор
- ❖ Рем. Набор
- ❖ Губка поролоновая большая – 1шт.
- ❖ Байдарки – 3 шт.
- ❖ Запасные весла – 2 шт.
- ❖ Аптечка
- ❖ Фотоаппарат – 2 шт.

6.5 Состав походной туристской аптечки

Состав общественной аптечки

№ п/п	Наименование	Кол - во	Назначение
<i>Перевязочные материалы</i>			
1	Бинт стерильный	2 шт.	Для перевязок при ранениях, давящих повязок при кровотечениях, вывихах, ссадинах
2	Бинт не стерильный	3 шт.	
3	Бинт эластичный	2 шт.	
4	Вата	40 г	
5	Лейкопластырь бактерицидный	20 шт.	
6	Лейкопластырь рулонный	1 шт.	
<i>Антисептики</i>			
1	Йод р-р спиртовой 5%	20 мм	Для обработки краев ран
2	Перекись водорода р-р 3%	40 мм	Для промывания ран
3	Фурацилин	10 табл.	Для ополаскивания горла, обработки ран и ожоговых поверхностей
4	Стрептоцид	10 табл.	При воспалении, колите, раневой инфекции
5	Пантенол	3 баллона	Для обработки ран
<i>Сердечно-сосудистые средства</i>			
1	Валидол	10 табл.	При болях в сердце (стенокардии), неврозах, истериях, противорвотное, при морской и воздушной болезнях
2	Нитроглицерин	1 уп.	При сильной боли в сердце, не проходящей после приема валидола
3	Экстракт валерианы	10 табл.	
4	Кофеин	10 табл.	При пониженном артериальном давлении, упадке сил
5	Папазол	10 табл.	При повышенном артериальном давлении
<i>Средства при желудочно-кишечных заболеваниях</i>			
1	Фталазол	10 табл.	При дизентерии и поносе
2	Мезим	10 табл.	Улучшает пищеварение
3	Уголь активированный	20 табл.	При пищевых отравлениях
4	Иммодиум	6 табл.	При поносе
5	Смекта	6 пакетиков	При поносе, вздутии и изжоге
<i>Обезболивающие средства</i>			
1	Анальгин	10 табл.	<i>При разных видах боли</i>
2	Кетанов	10 табл.	
3	Цитрамон	6 табл.	
4	Но-шпа	10 табл.	При спазмах желудка, кишечника, приступах желчно- и мочекаменной болезни
5	Солпадеин	4 табл.	При разных видах боли
6	Диклофинак гель	1 тубик	При растяжениях ушибах
<i>Противовоспалительные и жаропонижающие средства</i>			
1	Сульфадиметоксин	10 табл.	При ангине, простуде, воспалении легких, дизентерии
2	Флюколд	8 табл.	При начальных стадиях простудных заболеваний
3	Асперин	10 табл.	Противовоспалительное, жаропонижающее, болеутоляющее
4	Фармацетрон	6 пакетиков	Жаропонижающее, снимает признаки простуды
5	Амаксил	10 табл.	Антибиотик, для уменьшения воспалительного процесса
6	Бисептол	10 табл.	При инфекциях верхних дыхательных путей, мочевыводящих путей, желудочно-кишечного тракта
7	Доктор мом	12 табл.	При инфекциях верхних дыхательных путей
<i>Другие средства</i>			
1	Аммиака р-р	40 мл.	
2	Левомецетин глазные капли	10 мл.	При конъюнктивите
3	Витамин С	10 табл.	
4	Амброксол	10 табл.	При бронхите
5	Детский крем	1 тубик	При обветривании, раздражении кожи
6	Термометр медицинский	1 шт.	
7	Ножницы	1 шт.	
8	Английская булавка	2 шт.	
9	Супрастин	10 табл.	При аллергии

6.6 Состав ремонтного набора

- Ножницы
- Нож
- Клей «Момент» - 2 т.
- Скотч
- Изолента – 2 шт.
- Плоскогубцы
- Молоток
- Киянка
- Набор иглолок
- Шило
- Наперсток
- Нитки капроновые и х/б
- Резина на заплатки
- Растворитель
- Свечка
- Проволока стальная
- Шурупы, гайки

6.7 Перечень продуктов, рацион питания и их вес

	Дни похода		
	06.06; 9.06; 12.06;	7.06; 10.06; 13.06	8.06; 11.06; 14.06
Завтрак	Мюсли, бутерброды с сыром, чай, сухари	Молочная гречка, бутерброды с сыром, чай, печенье	Молочный рис, бутерброды с сыром, чай, сухари
Обед	Суп гречневый, бутерброды с колбасой, бублики, чай	Борщ, бутерброды с салом, чай, сухари	Суп вермишелевый, бутерброды с колбасой, бублики, чай
Ужин	Плов, бутерброды с колбасой, салат, пряники.	Вермишель, бутерброды с колбасой, салат, бублики.	Гречка, бутерброды с паштетом, салат, печенье

06.06 – только ужин

14.06 – завтрак и обед

Перечень продуктов

Наименование продуктов	Кол-во раз			Кол-во на раз			Всего	На 1-го человека
	Суп	Мол	Мясна я	Суп	Мол	Мясна я		
Рис	-	3	3	-	320	640	2880	360
Мюсли	-	2	-	-	320	-	640	80
Гречка	2	3	2	320	320	640	2880	360
Вермишель	3	-	3	256	-	800	3168	396
Тушенка	7	-	8	1		1	15	-
Паштет		2			1		2	-
Загущенное молоко		8			1		8	-
Сардины		1			1		1	-
Сыр		8			272		2176	272
Сухая колбаса		11			272		2992	374
Сало		3			160		480	60
Чай		24			8 пак		192	24 пак
Сахар		24			120		2880	360
Печенье		5			1 пач		5	-
Бублики		8			200		1600	200
Сухари		8			200		1600	200
Пряники		3			250		750	90
Морковь		8			1		8	1
Лук		14			1		14	2
Картошка		8			8 шт		64 шт	8
Капуста		11			700		7700	950
Огурцы		8			280		2240	280
Горошек		2			1		2	-
Хлеб		24			1 батон или 0,5 укр.		8б., 8укр.	-
Майонез		9			1			1
Кетчуп		4			1			-
Заправка для борща		3			1			-
Конфеты		На весь поход			1,5кг			180
Шоколад		На весь поход					8 шт.	
Соль		На весь поход					1кг	
Масло растительное		На весь поход					1л	
Специи		На весь поход					комплект	

6.8 Список литературы, туристических отчетов и других источников информации

- Рудев І. М. Діяльність туристської самодіяльної організації: Навчальний посібник. – Київ 2006
- <http://ru.wikipedia.org/>
- <http://ac-chumaki.com.ua/>
- <http://www.tkg.org.ua/>